

Протокол разногласий
к договору энергоснабжения № 024950
от «05» 02 2024 года.

г. Волгоград

«05» 02 2024г.

Общество с ограниченной ответственностью «Концессии теплоснабжения», именуемое в дальнейшем Ресурсоснабжающая организация, в лице представителя по доверенности Дробышева Александра Валерьевича, действующего на основании доверенности №116-23 от 13.10.2023г., с одной стороны, и Муниципальное общеобразовательное учреждение «Средняя школа № 125 Красноармейского района Волгограда», именуемое в дальнейшем Потребитель, в лице директора Побединской Натальи Михайловны, действующего на основании Устава, с другой стороны, именуемые в дальнейшем - Стороны, составили настоящий протокол разногласий о нижеследующем:

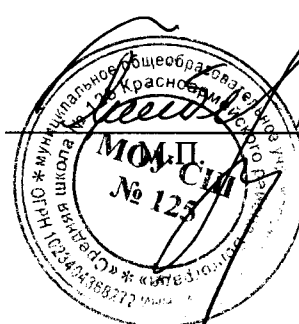
1. Дополнить договор пунктом 1.8., изложить в следующей редакции: «Договор заключен в соответствии с п. 8 ч. 1 статьи 93 Федерального закона № 44-ФЗ от 05.04.2013г. «О контрактной системе в сфере закупок товаров, работ, услуг, для обеспечения государственных и муниципальных нужд».»
2. Дополнить договор пунктом 4.5., изложить в следующей редакции: «Цена договора на срок с 01.01.2024г. по 31.12.2024г. в момент его заключения составляет 2355250,39 рублей с НДС. Оплата энергоресурсов производится Потребителем за фактически принятое количество энергии в соответствии с данными учета энергии по тарифам, установленным уполномоченным органом в сфере государственного регулирования тарифов. Цена договора может меняться в течение срока его действия. Изменение цены договора оформляется дополнительным соглашением к настоящему договору.
Источник финансирования: средства бюджетного учреждения.
Идентификационный код закупки: 24 33448016988344801001 0007 001 3530 247 .»
3. Подписывая настоящий протокол разногласий, Стороны соглашаются и принимают изменённые условия договора в редакции, предложенной Потребителем. Все остальные пункты договора, не изменённые настоящим протоколом разногласий, являются действительными, и Стороны принимают их как основные.
4. Настоящий протокол составлен в двух экземплярах, по одному для каждой из Сторон, имеющих равную юридическую силу.

Ресурсоснабжающая организация:

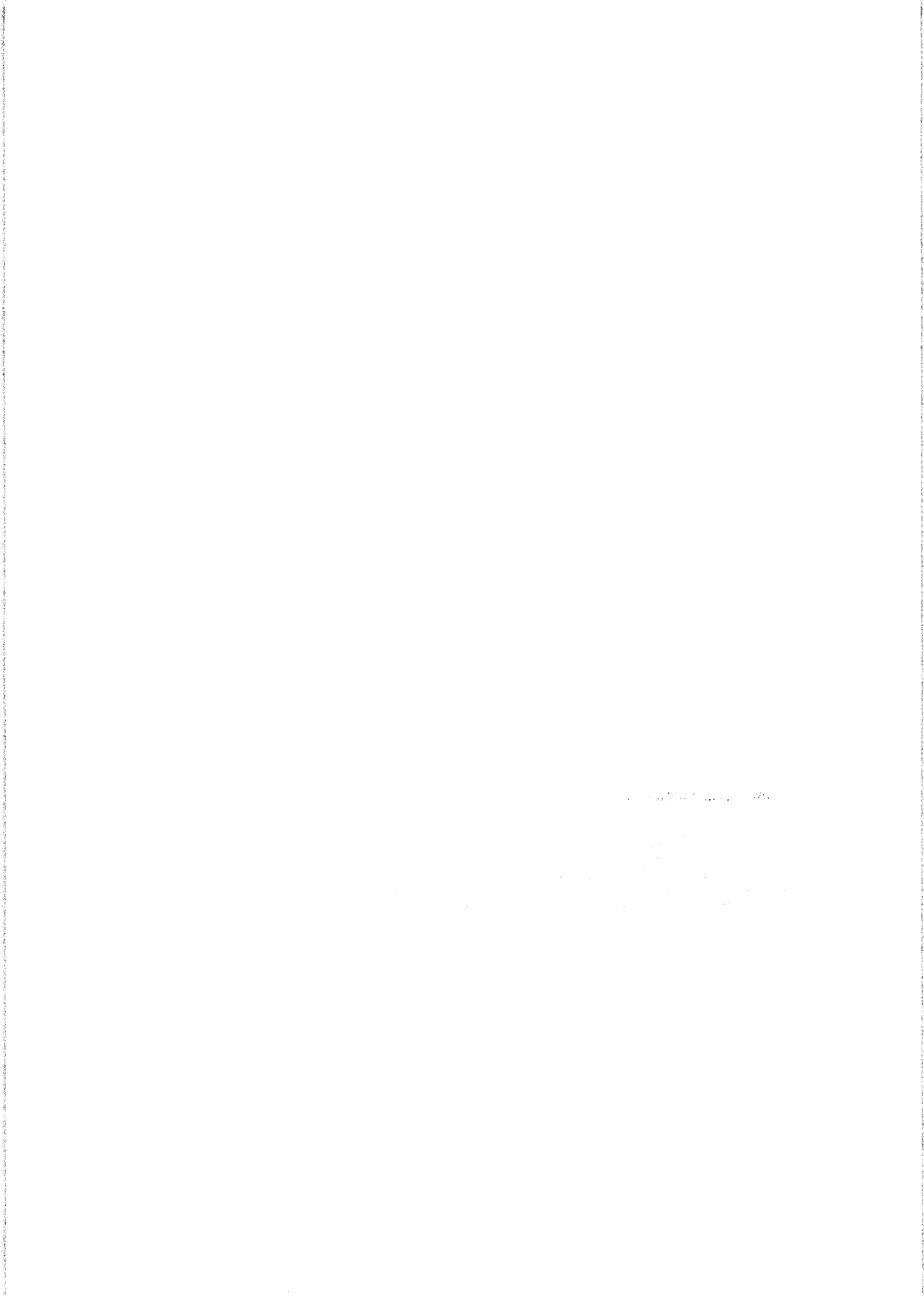


ПРЕДСТАВИТЕЛЬ ПО
ДОВЕРЕННОСТИ №2-24
А. В. Дробышев
А.В. ДРОБЫШЕВ

Потребитель:



Н. М. Побединская



ДОГОВОР
энергоснабжения № 024950

г. Волгоград

« 05 » 02 24 г.

Общество с ограниченной ответственностью «Концессии теплоснабжения», именуемое в дальнейшем «РЕСУРСΟΣНАБЖАЮЩАЯ ОРГАНИЗАЦИЯ», в лице представителя по доверенности Дробышева Александра Валерьевича, действующего на основании доверенности №116-23 от 13.10.2023г., с одной стороны, и муниципальное общеобразовательное учреждение "Средняя школа № 125 Красноармейского района Волгограда", именуемое в дальнейшем «ПОТРЕБИТЕЛЬ», в лице директора Лобединской Натальи Михайловны Чотва, действующего на основании _____ с другой стороны, заключили настоящий договор о нижеследующем.

1. ПРЕДМЕТ ДОГОВОРА

1.1. РЕСУРСΟΣНАБЖАЮЩАЯ ОРГАНИЗАЦИЯ обязуется подавать ПОТРЕБИТЕЛЮ через присоединенную сеть согласованное количество тепловой энергии и горячей воды - при наличии на объектах ПОТРЕБИТЕЛЯ централизованного горячего водоснабжения, в соответствии с Приложением № 2 в течение срока действия настоящего договора, а ПОТРЕБИТЕЛЬ обязуется принять и оплатить тепловую энергию и горячую воду (далее - энергоресурсы) в порядке, определенном Сторонами в условиях настоящего договора.

1.2. Стороны пришли к соглашению о том, что максимум часовой тепловой нагрузки **0,506803** Гкал/ч для нужд ПОТРЕБИТЕЛЯ составляет:

- 1.2.1. на отопление **0,482687** Гкал/час при $T_{н.в.} = - 25 \text{ }^\circ\text{C}$;
- 1.2.2. на вентиляцию **0,0** Гкал/час при $T_{н.в.} = - 25 \text{ }^\circ\text{C}$;
- 1.2.3. на горячее водоснабжение **0,024116** Гкал/час;
- 1.2.4. на технологические нужды **0,0** Гкал/час;
- 1.2.5. на тепловые потери через поверхность трубопровода при транспортировке теплоносителя **0,000662** Гкал/час.

1.3. Количество тепловой энергии, подаваемой РЕСУРСΟΣНАБЖАЮЩЕЙ ОРГАНИЗАЦИЕЙ ПОТРЕБИТЕЛЮ для отопления и вентиляции, устанавливается в зависимости от расчетной среднемесячной температуры наружного воздуха для г. Волгограда, а для нужд горячего водоснабжения - в соответствии с расчетным расходом воды, для технологических целей - по представленному потребителем суточному графику нагрузки.

1.4. Продолжительность отопительного периода - устанавливается согласно СП 131.13330.2012 и СНиП № 23-01-99 «Строительная климатология» (утв. Приказом Минрегиона России от 30.06.2012 №275). В случае изменения продолжительности отопительного сезона (начало и окончание которого определяется распоряжением администрации города Волгограда), РЕСУРСΟΣНАБЖАЮЩАЯ ОРГАНИЗАЦИЯ производит корректировку объемов поставляемой тепловой энергии в соответствии с фактическим началом и окончанием отопительного периода.

1.5. Гарантированный объем подачи горячей воды в год указан в Приложении № 2 к настоящему Договору.

1.6. Поставка энергоресурсов осуществляется по адресам ПОТРЕБИТЕЛЯ, указанным в Приложении №1. Точка поставки энергетических ресурсов через присоединенную сеть определяется в Акте разграничения балансовой принадлежности и эксплуатационной ответственности (Приложение № 4 к настоящему Договору).

1.7. РЕСУРСΟΣНАБЖАЮЩАЯ ОРГАНИЗАЦИЯ и ПОТРЕБИТЕЛЬ при поставке энергоресурсов и их потреблении, а также при взаимных расчетах обязуются руководствоваться нормами гражданского законодательства Российской Федерации, Федеральным законом от 27.07.2010 года №190-ФЗ «О теплоснабжении», Федеральным законом от 26.06.2008 года №102-ФЗ «Об обеспечении единства измерений», Правилами организации теплоснабжения в РФ, утвержденными постановлением Правительства РФ от 08.08.2012 г. № 808 (Далее Правила №808), Правилами коммерческого учета тепловой энергии, теплоносителя, утвержденными постановлением Правительства РФ от 18.11.2013 №1034 (далее - Правила №1034), Постановлением Правительства РФ от 04.09.2013 г. N 776 «Об утверждении правил организации коммерческого учета воды и сточных вод», (далее - Правила № 776), Приказом «Об утверждении порядка определения нормативов технологических потерь при передаче тепловой энергии, теплоносителя № 325 от 30.12.2008г. (утвержден приказом Минэнерго России от 30.12.2008 № 325), решениями уполномоченного органа исполнительной власти в области государственного регулирования тарифов на тепловую энергию, Правилами технической эксплуатации тепловых энергоустановок (утв. Приказом Министерства энергетики РФ от 24 марта 2003 года № 115), , другими действующими нормативно-правовыми актами РФ и настоящим Договором.

2. ОБЯЗАННОСТИ И ПРАВА СТОРОН

2.1. РЕСУРСΟΣНАБЖАЮЩАЯ ОРГАНИЗАЦИЯ обязуется:

2.1.1. Подавать энергоресурсы ПОТРЕБИТЕЛЮ в объемах, установленных Договором, по тепловым сетям и сетям горячего водоснабжения до границы разграничения балансовой принадлежности и эксплуатационной ответственности между РЕСУРСΟΣНАБЖАЮЩЕЙ ОРГАНИЗАЦИЕЙ и ПОТРЕБИТЕЛЕМ (Приложение № 2).

Договорной объем поставки энергоресурсов определяется исходя из проектной нагрузки или расчетным способом.

2.1.2. Поддерживать на границе балансовой принадлежности показатели качества и количества энергоресурсов в соответствии с Договором. Граница балансовой принадлежности и эксплуатационной ответственности устанавливается актом разграничения балансовой принадлежности и эксплуатационной ответственности (Приложение № 4).

2.1.3. Отклонение температуры теплоносителя, поступающего в тепловую сеть, не должно превышать +/-3%;

2.1.4. При получении от ПОТРЕБИТЕЛЯ сообщения об отклонении показателей качества энергоресурсов в десятидневный срок организовать совместные измерения, анализ и оформление показателей качества двусторонним актом, принять меры по устранению указанных нарушений. Расходы, связанные с необходимостью устранения

отклонения показателей, а также обязанность по возмещению убытков, причиненных отклонением показателей, несет сторона, по вине которой возникло отклонение показателей качества.

2.1.5. Выставлять ПОТРЕБИТЕЛЮ универсальный передаточный документ за отпущенные в соответствии с Договором энергоресурсы в порядке и сроки, установленные Налоговым кодексом РФ.

2.1.6. В случае невозможности продолжения поставки энергоресурсов незамедлительно уведомить об этом ПОТРЕБИТЕЛЯ.

2.2. РЕСУРСОСНАБЖАЮЩАЯ ОРГАНИЗАЦИЯ имеет право:

2.2.1. Беспрепятственного доступа к энергоустановкам и приборам учета ПОТРЕБИТЕЛЯ независимо от его формы собственности и ведомственной принадлежности, после предварительного оповещения о дате и времени посещения ПОТРЕБИТЕЛЯ в соответствии с законодательством (при угрозе возникновения аварийной ситуации в любое время суток), с целью:

- контроля соблюдения установленных режимов энергопотребления;
- проведения замеров по определению параметров теплоносителя и горячей воды;
- составления акта проверки энергоустановок, присоединенных к сетям РЕСУРСОСНАБЖАЮЩЕЙ ОРГАНИЗАЦИИ;

- обслуживания сетей и энергоустановок, расположенных на территории ПОТРЕБИТЕЛЯ, но находящихся на балансе РЕСУРСОСНАБЖАЮЩЕЙ ОРГАНИЗАЦИИ и ею эксплуатируемых;

- контроля за работой приборов учета ПОТРЕБИТЕЛЯ;
- при угрозе возникновения аварийной ситуации.

2.2.2. В случае неоплаты ПОТРЕБИТЕЛЕМ тепловой энергии и (или) горячей воды вводить ограничение их подачи либо прекращать подачу энергоресурса в порядке, установленном Правилами № 808 и Правилами №776.

2.2.3. Прекращать или ограничивать подачу энергоресурсов с предварительным предупреждением ПОТРЕБИТЕЛЯ в случае угрожающего аварией или создающего угрозу жизни и безопасности граждан неудовлетворительного состояния энергоустановок ПОТРЕБИТЕЛЯ, которое было удостоверено Федеральной службой по экологическому, технологическому и атомному надзору (п.2. ст.546 Гражданского кодекса РФ);

2.2.4. Прекращать или ограничивать подачу энергоресурсов без предварительного предупреждения ПОТРЕБИТЕЛЯ в случае необходимости принятия неотложных мер по предотвращению и ликвидации аварии в системе Ресурсоснабжающей организации (п.3. ст.546 Гражданского кодекса РФ). В случае прекращения или ограничения подачи энергоресурсов в порядке, предусмотренном настоящим пунктом, РЕСУРСОСНАБЖАЮЩАЯ ОРГАНИЗАЦИЯ уведомляет об этом ПОТРЕБИТЕЛЯ незамедлительно после прекращения (ограничения) подачи энергоресурсов.

2.2.5. Осуществлять приемку у ПОТРЕБИТЕЛЯ тепловых сетей, теплотребляющих установок, приборов учета энергоресурсов для проверки и выдачи заключения о готовности к эксплуатации систем отопления и ГВС в зимний период. ПОТРЕБИТЕЛЬ не имеет права на включение своих объектов без подтверждения готовности со стороны РЕСУРСОСНАБЖАЮЩЕЙ ОРГАНИЗАЦИИ.

2.2.6. Направлять своих представителей с целью осуществления контроля и проверки, а также обследования тепловых сетей, теплотребляющих установок и приборов учета ПОТРЕБИТЕЛЯ, в присутствии ПОТРЕБИТЕЛЯ с составлением двустороннего акта.

2.2.7. Осуществлять контроль за соблюдением ПОТРЕБИТЕЛЕМ заданных режимов энергопотребления.

2.2.8. Осуществлять иные права, предоставленные РЕСУРСОСНАБЖАЮЩЕЙ ОРГАНИЗАЦИИ по настоящему Договору и (или) нормативными правовыми актами Российской Федерации.

2.3. ПОТРЕБИТЕЛЬ обязуется:

2.3.1. Производить оплату за потребленные энергоресурсы в порядке, размере и в сроки, которые определены настоящим Договором.

2.3.2. Соблюдать нормативно-технические требования, предъявляемые к устройству и эксплуатации приборов и оборудования, предназначенных для потребления энергоресурсов, обеспечивать безопасность эксплуатации находящихся в его ведении тепловых сетей, тепловых энергоустановок, а также исправность используемых ПОТРЕБИТЕЛЕМ приборов учета, оборудования, предназначенного для передачи, распределения и потребления тепловой энергии, теплоносителя и горячей воды.

2.3.3. Соблюдать установленные Договором величины потребления энергоресурсов, указанные в Приложении № 1 Договора и в самом Договоре, в том числе каждым потребителем, присоединенным к сетям ПОТРЕБИТЕЛЯ.

2.3.4. Выполнять оперативные указания РЕСУРСОСНАБЖАЮЩЕЙ ОРГАНИЗАЦИИ в отношении режима потребления энергоресурсов и соблюдать заданные РЕСУРСОСНАБЖАЮЩЕЙ ОРГАНИЗАЦИЕЙ параметры теплоносителя:

- расход сетевой воды не выше **8,044784** м³/ч.;
- максимальный водоразбор из тепловой сети не более **0,036202** м³/ч.;
- температуру обратной сетевой воды в соответствии с температурным графиком, отклонение фактической среднесуточной температуры обратной воды из тепловой сети ПОТРЕБИТЕЛЯ может превышать заданную графиком не более, чем на + 5 %;

2.3.5. Обеспечивать беспрепятственный доступ в согласованное время (при угрозе возникновения аварийной ситуации в любое время суток) в помещения ПОТРЕБИТЕЛЯ и потребителей, присоединенных к его сетям, уполномоченным представителям РЕСУРСОСНАБЖАЮЩЕЙ ОРГАНИЗАЦИИ для контроля соблюдения условий настоящего Договора.

2.3.6. При наличии приборов учета - снимать в срок с 23 (двадцать третьего), не позднее 25 (двадцать пятого) числа текущего месяца показания о фактическом потреблении энергоресурсов.

2.3.7. Предоставлять ежемесячно в срок не ранее 23 (двадцать третьего), но не позднее 26 (двадцать шестого) числа текущего месяца РЕСУРСОСНАБЖАЮЩЕЙ ОРГАНИЗАЦИИ сведения о расходе тепловой энергии и горячей воды по установленным формам и по каждому потребителю на бумажном носителе с приложением архивных данных за отчетный период.

2.3.8. Предоставлять РЕСУРСΟΣНАБЖАЮЩЕЙ ОРГАНИЗАЦИИ заявки на годовое потребление тепловой энергии на будущий год по видам теплотребления не позднее 01 марта текущего года. Уточненные объемы потребления по данным ПОТРЕБИТЕЛЯ принимаются РЕСУРСΟΣНАБЖАЮЩЕЙ ОРГАНИЗАЦИЕЙ в срок не позднее 01 сентября текущего года при наличии и документальном объяснении объективных причин изменения. В случае несвоевременного представления (непредставления) ПОТРЕБИТЕЛЕМ сведений о договорных величинах потребления РЕСУРСΟΣНАБЖАЮЩАЯ ОРГАНИЗАЦИЯ вправе определить их самостоятельно на основании фактически сложившихся объемов потребления за предшествующие периоды.

2.3.9. Не допускать:

- самовольной установки максимального расхода сетевой воды регулятором расхода или задвижкой, что может производиться исключительно РЕСУРСΟΣНАБЖАЮЩЕЙ ОРГАНИЗАЦИЕЙ;

- замены дросселирующих устройств без согласования с РЕСУРСΟΣНАБЖАЮЩЕЙ ОРГАНИЗАЦИЕЙ.

2.3.10. Незамедлительно сообщать РЕСУРСΟΣНАБЖАЮЩЕЙ ОРГАНИЗАЦИИ об авариях, неисправностях приборов учета, а также иных нарушениях и чрезвычайных ситуациях, возникших при пользовании энергоресурсов любыми доступными способами (телефон, факс, e-mail).

2.3.11. Производить проверку состояния, профилактические испытания и ремонт принадлежащих ПОТРЕБИТЕЛЮ энергоустановок и сетей, а также ремонт принадлежащих ПОТРЕБИТЕЛЮ помещений индивидуальных тепловых пунктов (ИТП) в объемах и в сроки, устанавливаемые действующими нормами и правилами. При обнаружении неисправности приборов учёта, принадлежащих ПОТРЕБИТЕЛЮ, или их несоответствии требованиям Правил коммерческого учёта тепловой энергии, теплоносителя известить об этом РЕСУРСΟΣНАБЖАЮЩУЮ ОРГАНИЗАЦИЮ в течение суток с момента обнаружения, составить акт, подписанный представителями ПОТРЕБИТЕЛЯ и РЕСУРСΟΣНАБЖАЮЩЕЙ ОРГАНИЗАЦИИ, а также произвести их ремонт или замену.

2.3.12. При отсутствии приборов учета тепловой энергии и горячей воды получить технические условия в РЕСУРСΟΣНАБЖАЮЩЕЙ ОРГАНИЗАЦИИ на их установку. На основании выданных технических условий установить приборы, обеспечивающие учет тепловой энергии и горячей воды, массы (объема) теплоносителя, а также контроль и регистрацию их параметров и предназначенные для расчетов с РЕСУРСΟΣНАБЖАЮЩЕЙ ОРГАНИЗАЦИЕЙ за полученную тепловую энергию и горячую воду (ст. 13 ФЗ РФ от 23.11.2009 г. № 261-ФЗ «Об энергосбережении»).

2.3.13. Представлять РЕСУРСΟΣНАБЖАЮЩЕЙ ОРГАНИЗАЦИИ список лиц, имеющих право ведения оперативных переговоров, подписания ежемесячных отчетов о потреблении энергоресурсов, телефоны, адрес электронной почты для оперативной связи (список должен содержать должности и фамилии уполномоченных лиц и их рабочие телефоны), незамедлительно извещать РЕСУРСΟΣНАБЖАЮЩУЮ ОРГАНИЗАЦИЮ об изменении данных, указанных в настоящем подпункте.

2.3.14. Немедленно сообщать дежурному диспетчеру РЕСУРСΟΣНАБЖАЮЩЕЙ ОРГАНИЗАЦИИ любыми доступными способами (телефон, e-mail) обо всех случаях обнаружения утечки теплоносителя, срочно принимать меры к устранению повреждений, приводящих к подобной утечке. В аварийных ситуациях, по требованию РЕСУРСΟΣНАБЖАЮЩЕЙ ОРГАНИЗАЦИИ, немедленно отключать от тепловой сети вышедшее из строя оборудование, принадлежащее ПОТРЕБИТЕЛЮ, и своими силами и средствами обеспечить срочный аварийный ремонт данного оборудования в любое время суток.

2.3.15. Производить регулировку принадлежащих ПОТРЕБИТЕЛЮ тепловых сетей, сетей горячего водоснабжения и внутренних систем энергопотребления для рационального распределения получаемой тепловой энергии и горячей воды. После проведения ремонтов сетей и (или) внутренних систем энергопотребления производить их промывку и гидравлические испытания.

2.3.16. Ежегодно, при подготовке к отопительному периоду производить гидравлические испытания на плотность и прочность, а также гидропневматическую промывку теплотребляющих энергоустановок в присутствии представителя РЕСУРСΟΣНАБЖАЮЩЕЙ ОРГАНИЗАЦИИ, с составлением соответствующих актов.

2.3.17. При наличии коммерческого узла учета, производить техническое обслуживание и поверку приборов учета тепловой энергии в соответствии с требованиями Федерального закона "О обеспечении единства измерений" № 102-ФЗ от 26.06.2008 и Правил № 1034

2.3.18. Обеспечить обслуживание энергоустановок подготовленным персоналом требуемой квалификации с назначением ответственных лиц за исправное состояние и безопасную эксплуатацию энергоустановок.

2.3.19. При проведении любого вида работ, связанного с изменением или нарушением схемы учета энергоресурсов, письменно известить об этом РЕСУРСΟΣНАБЖАЮЩУЮ ОРГАНИЗАЦИЮ перед началом работ, но не менее чем за 5 суток.

2.3.20. Иметь в наличии исполнительные чертежи и паспорта всех энергоустановок и сетей, а также производственные инструкции по эксплуатации.

2.3.21. Не осуществлять возведения построек, гаражей, стоянок транспортных средств, складирования материалов, древесных посадок, а также производство земляных работ в зонах устройства систем энергоснабжения и тепловых сетей, находящихся на балансе и обслуживании РЕСУРСΟΣНАБЖАЮЩЕЙ ОРГАНИЗАЦИИ без ее разрешения.

2.3.22. После получения предупреждения от РЕСУРСΟΣНАБЖАЮЩЕЙ ОРГАНИЗАЦИИ об ограничении (прекращении) подачи энергоресурсов ПОТРЕБИТЕЛЮ незамедлительно уведомлять подключенных к сетям ПОТРЕБИТЕЛЯ потребителей тепловой энергии и горячей воды, в том числе арендаторов, о сроках и причинах ограничения (прекращения) подачи энергоресурсов.

2.3.23. Сообщать РЕСУРСΟΣНАБЖАЮЩЕЙ ОРГАНИЗАЦИИ об утрате прав на энергоустановки, используемые в процессе исполнения Договора, с приложением подтверждающих документов.

2.3.24. За 30 дней до выезда из занимаемого помещения или прекращения деятельности сообщить письменно РЕСУРСΟΣНАБЖАЮЩЕЙ ОРГАНИЗАЦИИ о расторжении настоящего договора и провести полный расчет за энергоресурсы на день выезда, после чего (за 5 дней до освобождения помещения) предоставить РЕСУРСΟΣНАБЖАЮЩЕЙ ОРГАНИЗАЦИИ документы, свидетельствующие об освобождении помещения (акт приема-передачи, договор купли-продажи или иное). При этом ПОТРЕБИТЕЛЬ обязан сообщить наименование, адрес и контактный телефон нового правообладателя.

2.3.25. При наличии приборов учета, в соответствии с оперативным запросом РЕСУРСΟΣНАБЖАЮЩЕЙ ОРГАНИЗАЦИИ, предоставлять ежедневные сведения о потреблении энергоресурсов.

2.3.26. Отключать свои теплопотребляющие установки в сроки, согласованные с РЕСУРСΟΣНАБЖАЮЩЕЙ ОРГАНИЗАЦИЕЙ, для проведения ремонтных работ в тепловых сетях и установках РЕСУРСΟΣНАБЖАЮЩЕЙ ОРГАНИЗАЦИИ.

2.3.27. Не допускать утечку сетевой воды (теплоносителя) в системах теплоснабжения ПОТРЕБИТЕЛЯ свыше нормы, которая составляет 0,25% объема воды, циркулирующей в системах за соответствующий период.

2.4. ПОТРЕБИТЕЛЬ имеет право:

2.4.1. На получение энергоресурса надлежащего качества.

2.4.2. С письменного согласия и в присутствии представителя РЕСУРСΟΣНАБЖАЮЩЕЙ ОРГАНИЗАЦИИ, имеющего соответствующие надлежаще оформленные разрешения, производить замену, опломбировку/распломбировку приборов учета.

2.4.3. Передавать энергоресурсы, принятые им от РЕСУРСΟΣНАБЖАЮЩЕЙ ОРГАНИЗАЦИИ через присоединенную сеть, другому потребителю при условии организации отдельного учета тепловой энергии, горячей воды и письменного согласования с РЕСУРСΟΣНАБЖАЮЩЕЙ ОРГАНИЗАЦИЕЙ.

2.4.4. Осуществлять иные права, предоставленные ПОТРЕБИТЕЛЮ по настоящему Договору и (или) нормативными правовыми актами Российской Федерации.

3. УЧЕТ ЭНЕРГОРЕСУРСОВ

3.1. УЧЕТ ТЕПЛОВОЙ ЭНЕРГИИ

3.1.1. Учет и расчет потребления тепловой энергии производится в соответствии с Правилами коммерческого учета тепловой энергии, теплоносителя, утвержденными постановлением Правительства РФ от 18.11.2013 № 1034. До начала монтажа проект узла учета должен быть согласован с РЕСУРСΟΣНАБЖАЮЩЕЙ ОРГАНИЗАЦИЕЙ.

Начало расчетов по показаниям приборов учета тепловой энергии, установленных у ПОТРЕБИТЕЛЯ, определяется с момента подписания Сторонами акта о допуске узлов учета в эксплуатацию.

3.1.2. При установке коммерческих приборов учета не на границе балансовой принадлежности и эксплуатационной ответственности сторон, количество тепловой энергии и теплоносителя увеличивается на величину потерь в тепловых сетях ПОТРЕБИТЕЛЯ от места установки приборов учета до границ раздела балансовой принадлежности и эксплуатационной ответственности. В объем реализации тепловой энергии ПОТРЕБИТЕЛЮ включаются расчетные тепловые потери в трубопроводах, находящихся в эксплуатационной ответственности ПОТРЕБИТЕЛЯ, в соответствии с Приложением № 3 настоящего Договора.

3.1.3. Расчеты ПОТРЕБИТЕЛЯ с РЕСУРСΟΣНАБЖАЮЩЕЙ ОРГАНИЗАЦИЕЙ за полученную им тепловую энергию осуществляются на основании показаний приборов учета, допущенных в эксплуатацию.

3.1.4. При отсутствии коммерческого узла учета тепловой энергии или при выходе его из строя более 15 суток в отчетном периоде, а также при несоблюдении ПОТРЕБИТЕЛЕМ установленных Договором сроков представления отчетов о расходовании тепловой энергии РЕСУРСΟΣНАБЖАЮЩЕЙ ОРГАНИЗАЦИИ, количество отпущенной тепловой энергии определяется в соответствии с Приложением № 2 и 3 к Договору.

При неработоспособности узла учета тепловой энергии менее 15 суток в отчетном периоде количество отпущенной тепловой энергии определяется в соответствии с Правилами № 1034.

3.1.5. Количество тепловой энергии, расходуемой на горячее водоснабжение, при наличии отдельного учета, и временной неисправности приборов (до 15 дней) рассчитывается по фактическому расходу, определенному по приборам учета за время их работы или за предыдущий период, РЕСУРСΟΣНАБЖАЮЩЕЙ ОРГАНИЗАЦИЕЙ.

3.1.6. Утечка сетевой воды (теплоносителя) в системе теплоснабжения ПОТРЕБИТЕЛЯ определяется по приборам, установленным у ПОТРЕБИТЕЛЯ, а в случае их отсутствия - по приборам, установленным на источнике тепла РЕСУРСΟΣНАБЖАЮЩЕЙ ОРГАНИЗАЦИИ, и распределяется пропорционально объемам внутренних систем ПОТРЕБИТЕЛЯ и его тепловых сетей с учетом фактической продолжительности работы систем теплопотребления.

3.1.7. Часовая утечка сетевой воды (теплоносителя) не должна превышать норму, которая составляет 0,25% объема воды в тепловой сети ПОТРЕБИТЕЛЯ и присоединенных к ней системах теплопотребления, независимо от схемы их присоединения. Нормируемые утечки указаны в Приложении № 5 к Договору.

3.1.8. В случае утечки сетевой воды (теплоносителя) сверх нормы, установленной п. 3.1.6. и Приложением № 5, сверхнормативная утечка оплачивается ПОТРЕБИТЕЛЕМ по тарифу установленному на тепловую энергию в сроки, определенные для оплаты энергоресурсов (раздел 5 настоящего Договора).

3.2. УЧЕТ ГОРЯЧЕЙ ВОДЫ

3.2.1. Учет и расчеты ПОТРЕБИТЕЛЯ с РЕСУРСΟΣНАБЖАЮЩЕЙ ОРГАНИЗАЦИЕЙ за потребленную горячую воду производятся на основании показаний установленных у ПОТРЕБИТЕЛЯ средств измерения горячей воды. Начало расчетов по показаниям средств измерения, установленных у ПОТРЕБИТЕЛЯ, определяется с момента подписания Сторонами акта о допуске узлов учета в эксплуатацию.

3.2.2. При отсутствии коммерческих средств измерения или при выходе их из строя, количество отпущенной горячей воды определяется в соответствии с Приложением № 2 к Договору.

Через 60 дней со дня возникновения неисправности прибора учета (в том числе непроведения поверки после истечения межповерочного интервала) или демонтажа прибора учета до проведения допуска прибора учета к эксплуатации либо поверки без демонтажа прибора учета, РЕСУРСΟΣНАБЖАЮЩАЯ ОРГАНИЗАЦИЯ вправе при определении объема отпущенной горячей воды применить расчетный способ (по пропускной способности устройств и сооружений, используемых для присоединения к централизованной системе водоснабжения).

3.2.3. При отсутствии у ПОТРЕБИТЕЛЯ приборов учета горячей воды, допущенных к эксплуатации в установленном порядке, ПОТРЕБИТЕЛЬ обязан установить их в течение 60 дней с момента подписания настоящего договора. В случае неисполнения обязанности ПОТРЕБИТЕЛЯ установить прибор учета горячей воды,

РЕСУРСОСНАБЖАЮЩАЯ ОРГАНИЗАЦИЯ вправе при определении объема отпущенной горячей воды применить расчетный способ (по пропускной способности устройств и сооружений, используемых для присоединения к централизованным системам водоснабжения).

3.2.4. При нарушении в течение более 6 месяцев сроков представления показаний прибора учета, за исключением случаев предварительного уведомления ПОТРЕБИТЕЛЕМ о временном прекращении потребления горячей воды, РЕСУРСОСНАБЖАЮЩАЯ ОРГАНИЗАЦИЯ вправе при определении объема отпущенной горячей воды применить расчетный способ (по пропускной способности устройств и сооружений, используемых для присоединения к централизованным системам водоснабжения).

4. ПОРЯДОК ОПРЕДЕЛЕНИЯ СТОИМОСТИ

4.1. Стоимость энергоресурсов поставленным ПОТРЕБИТЕЛЮ по настоящему Договору рассчитывается по тарифам для соответствующей группы потребителей, установленных уполномоченным органом исполнительной власти в области государственного регулирования тарифов на тепловую энергию и горячую воду.

4.2. Стоимость энергоресурсов за расчетный период определяется как произведение количества поставленных ПОТРЕБИТЕЛЮ энергоресурсов, определенного в соответствии с условиями настоящего Договора и действующих тарифов за соответствующий ресурс в период начисления.

4.3. Изменение тарифов допускается в случаях и в порядке, предусмотренном законодательством, и не является основанием для изменения Договора.

4.4. ПОТРЕБИТЕЛЬ считается уведомленным об изменении тарифов с момента их опубликования на официальном сайте в информационно-телекоммуникационной сети «Интернет» органа исполнительной власти субъекта Российской Федерации в области государственного регулирования цен (тарифов) или в официальных печатных изданиях.

5. ПОРЯДОК РАСЧЕТОВ ЗА ЭНЕРГОРЕСУРСЫ

5.1. Расчетным периодом за потребленные энергоресурсы является календарный месяц.

5.2. Оплата производится ПОТРЕБИТЕЛЕМ в течение текущего месяца самостоятельно. Расчеты за энергоресурсы производятся денежными средствами по тарифам, утвержденным в соответствии с действующим законодательством. Оплата ПОТРЕБИТЕЛЕМ осуществляется в следующем порядке и сроки:

- 30 % (тридцать процентов) стоимости потребленных ресурсов ПОТРЕБИТЕЛЕМ за предыдущий месяц (для потребителей, договоры с которыми заключены менее одного месяца назад, - стоимости ресурсов указанных в договоре), вносится до 18-го числа текущего месяца, за который осуществляется оплата;

- оплата за фактически потребленные энергоресурсы в истекшем месяце с учетом средств, ранее внесенных ПОТРЕБИТЕЛЕМ в качестве оплаты за энергоресурсы в расчетном периоде, осуществляется до 10-го числа месяца, следующего за месяцем, за который осуществляется оплата, на основании Универсально передаточного документа.

В случае если объем фактически потребленных энергоресурсов за истекший месяц, окажется меньше объема энергоресурсов, за который ПОТРЕБИТЕЛЕМ была произведена оплата, излишне уплаченная сумма засчитывается в счет последующего платежа за следующий месяц.

Датой оплаты считается дата поступления денежных средств на расчетный счет РЕСУРСОСНАБЖАЮЩЕЙ ОРГАНИЗАЦИИ.

5.3. Универсальный передаточный документ и счета на оплату ПОТРЕБИТЕЛЬ получает через систему электронного документооборота, либо в РЕСУРСОСНАБЖАЮЩЕЙ ОРГАНИЗАЦИИ, в сроки, установленные Налоговым кодексом РФ. Надлежащим образом оформленные универсальные передаточные документы ПОТРЕБИТЕЛЬ возвращает в РЕСУРСОСНАБЖАЮЩУЮ ОРГАНИЗАЦИЮ в срок не позднее 5 рабочих дней со дня их получения. В случае не возврата, при наличии надлежащего доказательства вручения (уведомление программы электронного документооборота, уведомление о вручении/возврат конверта за истечением срока получения) универсальные передаточные документы считаются признанными ПОТРЕБИТЕЛЕМ.

5.4. При осуществлении оплаты по настоящему Договору:

5.4.1. ПОТРЕБИТЕЛЬ обязан указывать в платежных документах: основание платежа (номер и дату Договора), период, за который производится платеж, номер и дату универсального передаточного документа. Средства, поступающие от ПОТРЕБИТЕЛЯ, учитываются РЕСУРСОСНАБЖАЮЩЕЙ ОРГАНИЗАЦИЕЙ в соответствии с информацией о периоде, за который производится платеж, указанной в платежном документе.

5.4.2. Если сумма, распределенных в соответствии с пунктом 5.4.1. настоящего договора, денежных средств превышает стоимость потребленных ПОТРЕБИТЕЛЕМ в расчетном периоде ресурсов, РЕСУРСОСНАБЖАЮЩАЯ ОРГАНИЗАЦИЯ засчитывает ее в счет исполнения обязательств, срок исполнения которого наступил ранее (начиная с самого раннего по дате возникновения), а при отсутствии у ПОТРЕБИТЕЛЯ задолженности - в счет оплаты будущих расчетных периодов.

5.4.3. В случае отсутствия указания в платежных документах основания платежа (номера, даты Договора), номера и даты универсального передаточного документа РЕСУРСОСНАБЖАЮЩАЯ ОРГАНИЗАЦИЯ уведомляет об этом ПОТРЕБИТЕЛЯ. Платеж считается произведенным по настоящему Договору только после письменного заявления ПОТРЕБИТЕЛЯ об отнесении полученных денежных средств на настоящий Договор.

5.4.4. В случае отсутствия указания в платежных документах периода, за который производится платеж, поступившие в текущем расчетном периоде (с первого по последнее число месяца включительно) денежные средства учитываются в счет оплаты за предыдущий расчетный период, ближайший к дате оплаты, или в счет оплаты за период, за который последний раз РЕСУРСОСНАБЖАЮЩЕЙ ОРГАНИЗАЦИЕЙ были оформлены платежные документы ПОТРЕБИТЕЛЮ, если в предыдущем расчетном месяце поставка ресурсов не осуществлялась.

5.5. При изменении объемов энергоресурсов, определенных настоящим договором, РЕСУРСОСНАБЖАЮЩАЯ ОРГАНИЗАЦИЯ производит перерасчет суммы платежа. При увеличении продолжительности отопительного периода ПОТРЕБИТЕЛЬ производит доплату РЕСУРСОСНАБЖАЮЩЕЙ ОРГАНИЗАЦИИ за тепловую энергию, поставленную за срок, превышающий нормативный отопительный период.

5.6. По инициативе любой из сторон проводится сверка расчетов, но не реже 1 раза в квартал. Сторона, иницилирующая проведение сверки расчетов по настоящему договору, составляет и направляет в адрес другой стороны акт сверки расчетов в 2 экземплярах любым доступным способом (система электронного документооборота, почтовое отправление, информационно-телекоммуникационная сеть "Интернет"), позволяющим подтвердить получение такого уведомления адресатом. В таком случае подписание и направления акта сверки расчетов осуществляется в течение 7 рабочих дней со дня его получения.

5.7. Настоящий договор и Приложения к нему регулируют отношения между РЕСУРСОСНАБЖАЮЩЕЙ ОРГАНИЗАЦИЕЙ и ПОТРЕБИТЕЛЕМ как в случае централизованного горячего водоснабжения объектов ПОТРЕБИТЕЛЯ, так и в случае приготовления горячей воды в теплообменном оборудовании, находящемся в ведении ПОТРЕБИТЕЛЯ. В первом случае объем горячей воды предъявляется ПОТРЕБИТЕЛЮ к оплате по тарифу, установленному за 1 куб. м горячей воды, во втором - к оплате предъявляется количество тепловой энергии, расходуемое в теплообменном оборудовании, установленном в здании, для приготовления горячей воды для нужд ПОТРЕБИТЕЛЯ по тарифу, установленному за 1 Гкал тепловой энергии.

6. ОТВЕТСТВЕННОСТЬ СТОРОН

6.1. В случае самовольного, без разрешения РЕСУРСОСНАБЖАЮЩЕЙ ОРГАНИЗАЦИИ, подключения энергоустановок, в том числе подключение объектов, осуществлённое путём срыва пломб, установленных представителем РЕСУРСОСНАБЖАЮЩЕЙ ОРГАНИЗАЦИИ, ПОТРЕБИТЕЛЬ уплачивает РЕСУРСОСНАБЖАЮЩЕЙ ОРГАНИЗАЦИИ неустойку в размере 100 000 (сто тысяч) рублей.

6.2. За недопуск представителя РЕСУРСОСНАБЖАЮЩЕЙ ОРГАНИЗАЦИИ к приборам учёта или к теплопотребляющим энергоустановкам ПОТРЕБИТЕЛЯ, в том числе не предоставление оперативного персонала для произведения ограничения (прекращения) подачи энергоресурсов, ПОТРЕБИТЕЛЬ уплачивает РЕСУРСОСНАБЖАЮЩЕЙ ОРГАНИЗАЦИИ неустойку в размере 100 000 (сто тысяч) рублей. Недопуск и срыв пломбы удостоверяются актами, составленными РЕСУРСОСНАБЖАЮЩЕЙ ОРГАНИЗАЦИЕЙ и ПОТРЕБИТЕЛЕМ. При отказе ПОТРЕБИТЕЛЯ от подписи акта, он составляется РЕСУРСОСНАБЖАЮЩЕЙ ОРГАНИЗАЦИЕЙ в одностороннем порядке, и направляется ПОТРЕБИТЕЛЮ любым доступным способом, позволяющим подтвердить получение адресатом.

6.3. Подача энергоресурсов после ее перерыва, прекращения или ограничения, произведенных в связи с ненадлежащей оплатой ПОТРЕБИТЕЛЯ полученных энергоресурсов, возобновляется только после оплаты задолженности за потребленные энергоресурсы.

6.4. Оплата работ по прекращению отпуска ПОТРЕБИТЕЛЮ энергоресурсов, вызванного нарушением ПОТРЕБИТЕЛЕМ условий договора, и последующего подключения производится ПОТРЕБИТЕЛЕМ дополнительно по расценкам РЕСУРСОСНАБЖАЮЩЕЙ ОРГАНИЗАЦИИ.

6.5. За нарушение ПОТРЕБИТЕЛЕМ сроков оплаты, указанных в п.5.2. настоящего договора, ПОТРЕБИТЕЛЬ оплачивает пеню (неустойку, проценты) в размере и порядке, установленным действующим законодательством РФ.

6.6. Стороны не несут ответственности в том случае, если надлежащее исполнение обязательств оказалось невозможным вследствие обстоятельств непреодолимой силы (форс-мажор).

К обстоятельствам непреодолимой силы стороны настоящего договора отнесли природные явления стихийного характера (землетрясение, наводнение, иные природные условия, исключаящие нормальную жизнедеятельность человека); мораторий органов власти и управления; забастовки, организованные в установленном законом порядке, и другие обстоятельства, которые могут быть определены как непреодолимая сила, препятствующая надлежащему исполнению обязательств. Надлежащим подтверждением наличия обстоятельств непреодолимой силы будут служить решения (заявления) компетентных государственных органов или сообщения в официальных средствах массовой информации.

6.7. Оплата неустойки, процентов и возмещение убытков не освобождает стороны от выполнения иных обязательств по настоящему договору.

6.8. При нарушении режима потребления тепловой энергии, в том числе превышении фактического объема потребления тепловой энергии и (или) теплоносителя над договорным объемом потребления исходя из договорной величины тепловой нагрузки, или отсутствия коммерческого учета тепловой энергии, теплоносителя в случаях, предусмотренных законодательством РФ, ПОТРЕБИТЕЛЬ обязан оплатить РЕСУРСОСНАБЖАЮЩЕЙ ОРГАНИЗАЦИИ объем сверхдоговорного, безучетного потребления или потребления с нарушением режима потребления с применением к тарифам в сфере теплоснабжения повышающих коэффициентов, установленных органом исполнительной власти субъекта Российской Федерации в области государственного регулирования тарифов.

6.9. В случае несвоевременного сообщения либо несообщения ПОТРЕБИТЕЛЕМ об освобождении им занимаемых помещений ПОТРЕБИТЕЛЬ оплачивает РЕСУРСОСНАБЖАЮЩЕЙ ОРГАНИЗАЦИИ неустойку в размере 100 000 (сто тысяч) рублей.

6.10. В случае превышения нормы утечки сетевой воды ПОТРЕБИТЕЛЬ оплачивает РЕСУРСОСНАБЖАЮЩЕЙ ОРГАНИЗАЦИИ неустойку в размере 10 000 (десяти тысяч) рублей.

6.11. В случае самовольного водоразбора сетевой воды ПОТРЕБИТЕЛЬ помимо платы за сетевую воду, полученную путем самовольного водоразбора, возмещает РЕСУРСОСНАБЖАЮЩЕЙ ОРГАНИЗАЦИИ сумму реально причиненного ущерба.

6.12. При превышении ПОТРЕБИТЕЛЕМ расхода сетевой воды на подпитку своих тепловых сетей и систем теплопотребления, а также превышении максимальных часовых расходов теплоносителя против установленных Договором значений, ПОТРЕБИТЕЛЬ, помимо платы за сетевую воду, израсходованную с нарушением Договора и неустойки, возмещает РЕСУРСОСНАБЖАЮЩЕЙ ОРГАНИЗАЦИИ сумму реально причиненного ущерба.

6.13. Если дату начала потребления энергоресурсов и сетевой воды с нарушением Договора или момент образования утечки сетевой воды установить невозможно, то расчет суммы реального ущерба производится за период времени, исчисляемый с момента последней проверки или со дня подачи теплоносителя в тепловые сети ПОТРЕБИТЕЛЯ.

Количество энергоресурсов и сетевой воды, израсходованных с нарушением Договора, указываются в акте,

составленном Сторонами. При отказе ПОТРЕБИТЕЛЯ от подписи акта, он составляется РЕСУРСОСНАБЖАЮЩЕЙ ОРГАНИЗАЦИЕЙ в одностороннем порядке, и направляется ПОТРЕБИТЕЛЮ любым доступным способом, позволяющим подтвердить получение адресатом.

6.14. В случае превышения ПОТРЕБИТЕЛЕМ величины среднесуточной температуры возвращаемого теплоносителя более чем на 5% выше значения, соответствующего по температурному графику фактической температуре теплоносителя в подающем трубопроводе в точке поставки, предусмотренной п. 2.3.4, ПОТРЕБИТЕЛЬ обязан возместить понесенные РЕСУРСОСНАБЖАЮЩЕЙ ОРГАНИЗАЦИИ, в связи с этим убытки, которые заключаются в нанесении РЕСУРСОСНАБЖАЮЩЕЙ ОРГАНИЗАЦИИ необоснованных затрат на транспортировку недоиспользованной тепловой энергии и образования в связи с этим у РЕСУРСОСНАБЖАЮЩЕЙ ОРГАНИЗАЦИИ дополнительных потерь тепловой энергии. Объем потерь тепловой энергии в расчетном периоде (Q) определяется в этом случае по следующей формуле:

$$Q = \sum_{i=1}^n \sum_{j=1}^n G_2 * (t_{\text{факт}} - t_{\text{график}}) \times c * 10^{-3}, (\text{Гкал})$$

G_2 - масса сетевой воды в обратном трубопроводе за сутки, определенная по приборам учета ПОТРЕБИТЕЛЯ, т/сут;

$t_{\text{факт}}$ - температура обратной сетевой воды по приборам учета ПОТРЕБИТЕЛЯ, ккал/кг;

$t_{\text{график}}$ - температура обратной сетевой воды в соответствии с температурным графиком, ккал/кг;

c - теплоемкость воды, равная 1 ккал/кг \times °C

n - количество календарных дней в расчетном периоде, в которые выявлено превышение среднесуточной температуры в обратной магистрали более чем на 5% от температурного графика.

Размер убытков в этом случае будет определяться как стоимость понесенных РЕСУРСОСНАБЖАЮЩЕЙ ОРГАНИЗАЦИИ потерь тепловой энергии, определяемая исходя из действующих тарифов на тепловую энергию.

6.15. В случае присоединения ПОТРЕБИТЕЛЕМ абонента без согласования с РЕСУРСОСНАБЖАЮЩЕЙ ОРГАНИЗАЦИЕЙ, ПОТРЕБИТЕЛЬ возмещает РЕСУРСОСНАБЖАЮЩЕЙ ОРГАНИЗАЦИИ размер стоимости энергоресурсов, потребленных таким абонентом.

6.16. В случае отказа ПОТРЕБИТЕЛЯ от получения документов любого характера, которые были направлены ему (в том числе через систему электронного документооборота, почтовым отправлением, через информационно-телекоммуникационную сеть "Интернет") РЕСУРСОСНАБЖАЮЩЕЙ ОРГАНИЗАЦИЕЙ, ПОТРЕБИТЕЛЬ считается ознакомленным с содержащейся в них информацией.

6.17. РЕСУРСОСНАБЖАЮЩАЯ ОРГАНИЗАЦИЯ не несет ответственности за последствия ограничения и прекращения подачи тепловой энергии и горячей воды ПОТРЕБИТЕЛЮ, произведенных в случаях и в порядке, установленных действующим законодательством, иными правовыми актами, с учётом условий настоящего Договора.

6.18. Расходы, связанные с необходимостью устранения отклонения показателей энергоресурсов, а также обязанность по возмещению убытков, причинённых отклонением показателей, несёт Сторона, по вине которой возникло отклонение показателей качества.

6.19. В случае нарушения Сторонами иных обязательств по настоящему Договору, нарушившая сторона несёт ответственность в соответствии с действующим законодательством Российской Федерации.

7. ПРОЧИЕ УСЛОВИЯ.

7.1. Споры сторон, связанные с исполнением, изменением, дополнением, расторжением настоящего Договора, разрешаются путем переговоров сторон, а также посредством направления претензии. Срок ответа на претензию 15 календарных дней.

Все споры, разногласия или требования, возникающие из настоящего договора (соглашения) или в связи с ним, в том числе касающиеся его вступления в силу, заключения, изменения, исполнения, нарушения, прекращения или действительности, подлежат рассмотрению по выбору истца в Арбитражном суде Волгоградской области или в Отделении Международного коммерческого арбитражного суда при Торгово-промышленной палате Российской Федерации в городе Волгограде (МКАС) в соответствии с применимыми правилами и положениями МКАС. Дело подлежит разрешению единоличным арбитром.

Арбитражное решение МКАС является для сторон окончательным.

Исключается подача в государственный суд заявления о принятии решения об отсутствии у третейского суда компетенции в связи с вынесением третейским судом отдельного постановления о наличии компетенции как по вопросу предварительного характера.

Исключается возможность рассмотрения государственным судом вопроса об отводе арбитров или прекращении их полномочий по иным основаниям».

7.2. Во всём остальном, что не предусмотрено настоящим Договором, Стороны руководствуются законодательством РФ, и иными нормативно-правовыми актами, действующими на момент заключения Договора.

7.3. Стороны обязуются в 10-тидневный срок письменно извещать друг друга обо всех изменениях юридического адреса, банковских реквизитов, наименования, ведомственной принадлежности и фактического местонахождения с предоставлением копий подтверждающих документов.

7.4. Все оформленные Сторонами приложения, протоколы разногласий, изменения и дополнения к настоящему договору являются неотъемлемой частью договора.

7.5. Стороны признают юридическую силу документов, отправленных через систему электронного документооборота (УПД, счетов-фактур, актов выполненных работ, претензий, актов сверки).

7.6. Стороны согласились, что при заключении настоящего договора и дополнительных соглашений к нему, а также при оформлении Универсально передаточного документа, счетов-фактур, актов выполненных работ, претензий, актов сверки, счетов на оплату они вправе пользоваться факсимильным воспроизведением подписи с помощью средств механического или иного копирования, электронно-цифровой подписи либо аналога собственноручной подписи.

7.7. В соответствии с Гражданским кодексом РФ настоящий договор является публичным договором, условия которого устанавливаются одинаковыми для всех потребителей энергоресурсов.

8. ЗАКЛЮЧИТЕЛЬНЫЕ ПОЛОЖЕНИЯ

8.1. Расторжение настоящего Договора не освобождает Стороны от исполнения обязательств, возникших до его расторжения, и проведения окончательных взаимных расчетов.

8.2. Настоящий договор вступает в силу с момента подписания и распространяет действие на отношения Сторон, возникшие с 01.01.2024 г., действует до 31.12.2024 г. и считается ежегодно продленным на следующий календарный год, если за 30 дней до окончания срока действия договора не последует заявления одной из сторон об отказе от исполнения настоящего договора на следующий год, или о заключении договора на иных условиях, или внесении изменений (дополнений) в договор.

8.3. Окончание срока действия Договора освобождает Стороны от обязательств по настоящему Договору, за исключением обязательств ПОТРЕБИТЕЛЯ по оплате фактически поставленных ему в соответствии с настоящим Договором энергоресурсов (в рамках указанного обязательства Договор считается действующим до полного его исполнения) и ответственности Потребителя за ненадлежащее исполнение условий Договора.

9. ПРИЛОЖЕНИЯ

Приложения к настоящему Договору являются его неотъемлемой частью:

Приложение № 1 - Перечень объектов ПОТРЕБИТЕЛЯ.

Приложение № 2 - Договорные объемы отпуска тепловой энергии и горячей воды.

Приложение № 3 - Перечень объектов ПОТРЕБИТЕЛЯ с параметрами теплоснабжения.

Приложение № 4 - Акт разграничения балансовой и эксплуатационной ответственности Сторон (предоставляется ПОТРЕБИТЕЛЕМ).

Приложение № 5 - Расход сетевой воды на подпитку тепловых сетей ПОТРЕБИТЕЛЯ тепловые потери.

10. АДРЕСА И РЕКВИЗИТЫ СТОРОН.

РЕСУРСОСНАБЖАЮЩАЯ ОРГАНИЗАЦИЯ:

Общество с ограниченной ответственностью "Концессии теплоснабжения"

Юридический адрес: 400066, Волгоградская обл, Волгоград г, Порт-Саида ул, дом № 16а

Почтовый адрес: 400066, Волгоградская обл, Волгоград г, Порт-Саида ул, дом № 16а

ИНН 3444259579

КПП 344401001

ОГРН 1163443068722

р/с № 40702810301000062711

в Южный ф-л ПАО "Промсвязьбанк" г. Волгоград

корсчет № 30101810100000000715

БИК 041806715

Телефон: (8442)99-02-94

E-mail: info@teplovolgograd.ru

ПОТРЕБИТЕЛЬ:

муниципальное общеобразовательное учреждение "Средняя школа № 125 Красноармейского района Волгограда"

Юридический адрес: 400051, г.Волгоград, пр.Столетова, 16а

Почтовый адрес: 400051, г.Волгоград, пр. Столетова, 16а

ИНН 3448016986

КПП 344801001

ОГРН 1023404368242

р/с № 03234643187010002900

в ОТДЕЛЕНИЕ ВОЛГОГРАД БАНКА РОССИИ/УФК по Волгоградской области г. Волгоград г.

корсчет № корр./сч 03234643187010002900 р/с 40102810445340000021

БИК 011806101 ТОРК

Контактный телефон (8442) 62-66-82

E-mail: sc125@volgadm.ru

ПОДПИСИ СТОРОН

РЕСУРСОСНАБЖАЮЩАЯ ОРГАНИЗАЦИЯ

ДОВЕРЕННОСТИ №116 - 23

от 18.10.2023

А.В. ДРОБЫШЕВ



ПОТРЕБИТЕЛЬ

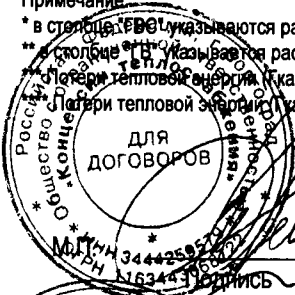
Шибиряков
Павлова
У.М.

Перечень объектов ПОТРЕБИТЕЛЯ

№ п/п	Наименование, адрес объекта (адрес точки присоединения к сетям ЭСО)	Тепловая энергия - Гкал/ч								ГВ, м3/мес **	
		Отопление	Вентиляция	ГВС *	Технологические нужды	Тепловые потери через поверхность трубопровода при транспортировке теплоносителя					
						Внешние ***		Внутренние до УУ ТЭ ****			
						зимой	летом	зимой	летом		
1	2	3	4	5	6	7	8	9	10	11	
1	Школа №125, пр-кт им. Столетова, 16 а (КАР)	0,238186									47,50
2	школа №71, ул. им. командира Рудь, 16 (КАР)	0,244501						0,000662			
ИТОГО		0,482687						0,000662			47,50

Примечание:

- * в столбце ГВС указываются расчетные тепловые нагрузки для приготовления горячей воды в теплообменном оборудовании ПОТРЕБИТЕЛЯ.
- ** в столбце ГВ указывается расчетное количество поставляемой на объекты ПОТРЕБИТЕЛЯ горячей воды при централизованном горячем водоснабжении.
- *** потери тепловой энергии (Гкал/час) на внешних сетях ПОТРЕБИТЕЛЯ через поверхность трубопровода при транспортировке тепловой энергии (теплоносителя).
- **** потери тепловой энергии (Гкал/час) на внутреннем участке тепловой сети от наружной стены здания до прибора учета.



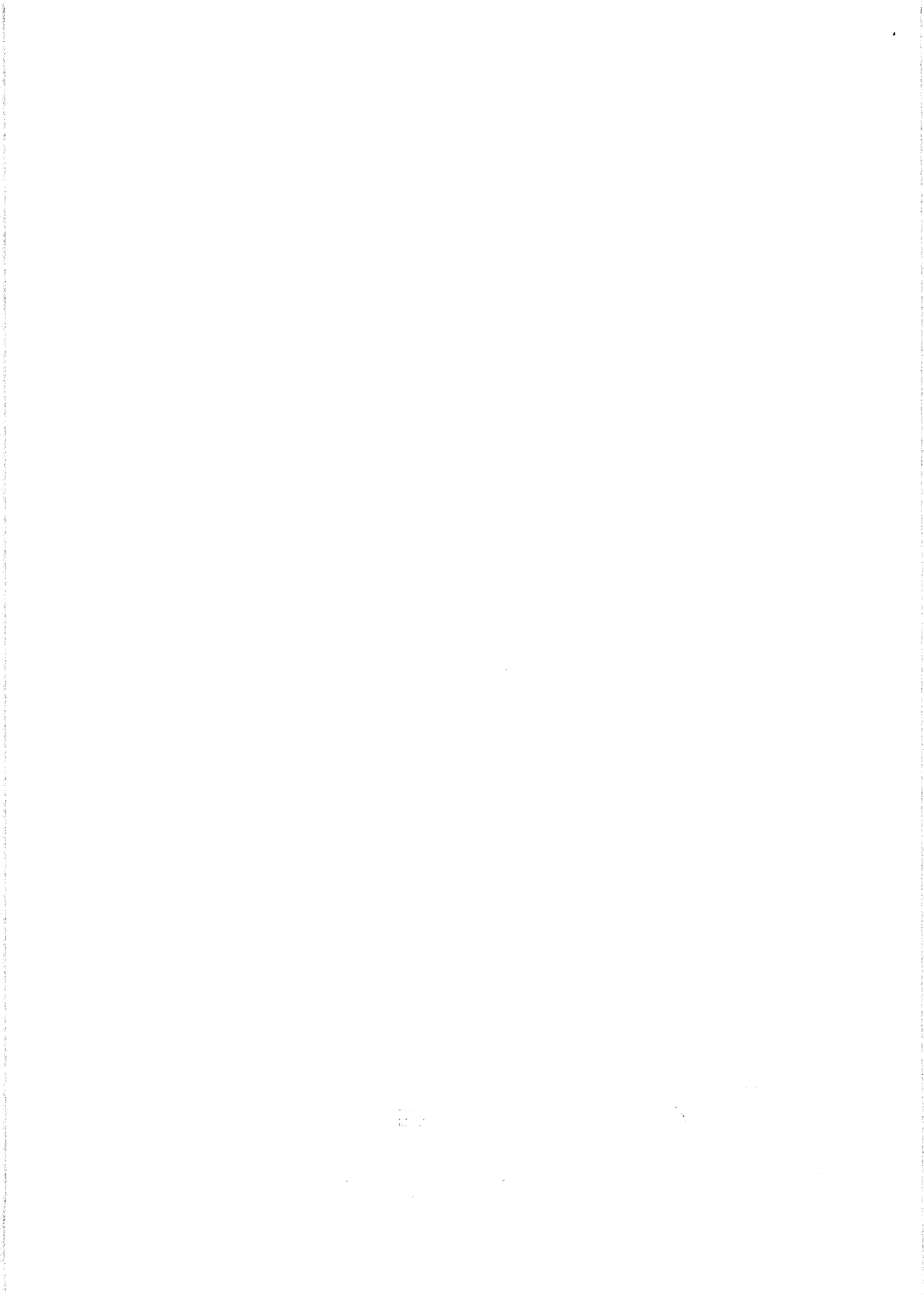
ПРЕДСТАВИТЕЛЬ ПО
ДОВЕРЕННОСТИ №116 - 23
ОТ 13.10.2023

А.В. ДРОБЫШЕВ

Должность, фамилия, инициалы



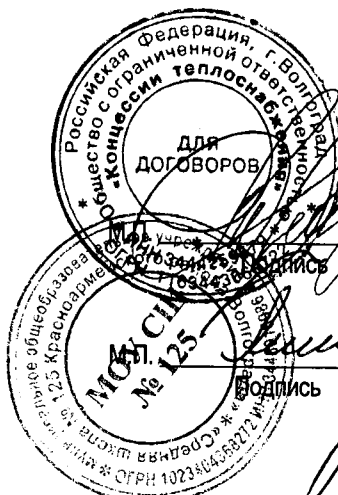
Тюберинская М.М., директор
Должность, фамилия, инициалы



Договорные объемы отпуска тепловой энергии и горячей воды

Для муниципальное общеобразовательное учреждение "Средняя школа № 125 Красноармейского района Волгограда"

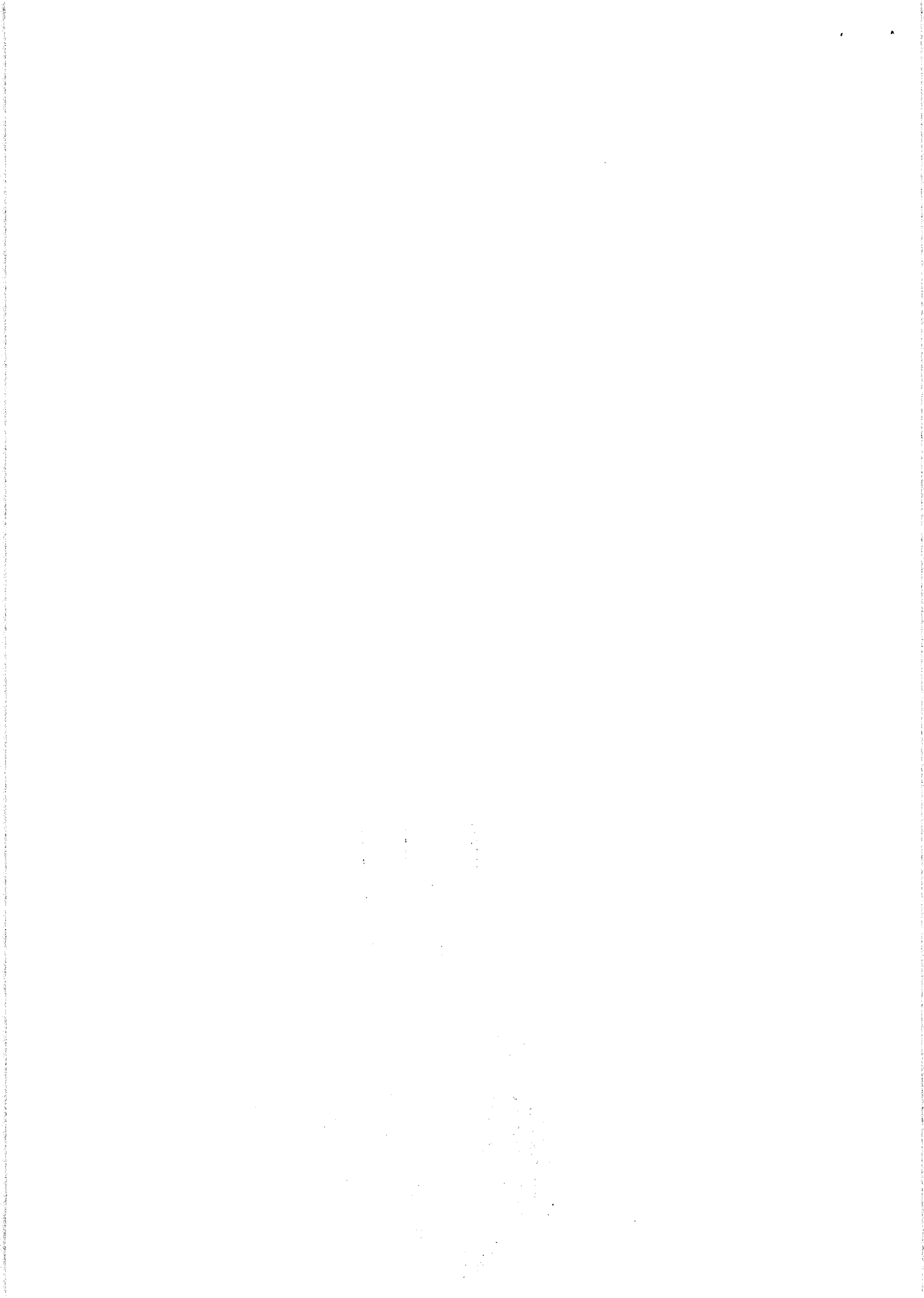
Месяц / квартал	Тепловая энергия - Гкал					ГВ, м3		
	Отопление	ГВС	Вентиляция	Технологич.	всего (номинальное)		минимальное	максимальное
	1	2	3	4	5			
Январь	200,580	0,000	0,000	0,000	200,580	47,50		
Февраль	177,214	0,000	0,000	0,000	177,214	47,50		
Март	142,774	0,000	0,000	0,000	142,774	47,50		
1 КВАРТАЛ	520,568	0,000	0,000	0,000	520,568	142,50		
Апрель	25,992	0,000	0,000	0,000	25,992	12,79		
Апрель (подтопка)	22,743				22,743			
Май	0,000	0,000	0,000	0,000	0,000	0,00		
Июнь	0,000	0,000	0,000	0,000	0,000	0,00		
2 КВАРТАЛ	48,735	0,000	0,000	0,000	48,735	12,79		
Июль	0,000	0,000	0,000	0,000	0,000	0,00		
Август	0,000	0,000	0,000	0,000	0,000	0,00		
Сентябрь	0,000	0,000	0,000	0,000	0,000	0,00		
3 КВАРТАЛ	0,000	0,000	0,000	0,000	0,000	0,00		
Октябрь	57,638	0,000	0,000	0,000	57,638	26,39		
Ноябрь	126,300	0,000	0,000	0,000	126,300	47,50		
Декабрь	176,933	0,000	0,000	0,000	176,933	47,50		
4 КВАРТАЛ	360,871	0,000	0,000	0,000	360,871	121,39		
ИТОГО ГОД	930,174	0,000	0,000	0,000	930,174	276,68		



ПРЕДСТАВИТЕЛЬ ПО
 ДОВЕРЕННОСТИ №116 – 23
 от 13.10.2023
А.В. ДРОБИШЕВ

Должность, фамилия, инициалы

Победническая Н.А., директор
 Подпись
 Должность, фамилия, инициалы



Перечень объектов ПОТРЕБИТЕЛЯ с параметрами теплоснабжения

№ пп	Наименование, адрес объекта (адрес точки присоединения к сетям ЭСО)	Источник ЦО Источник ГВ	Расчетная температура воздуха внутри помещения, °С	Площадь помещения, кв.м.	Отопление	Вентиляция	ГВС**	Технологические нужды	Тепловая энергия - Г кал/ч						Прибор ЦО Прибор ГВ	Расход теплоносителя, Тн.Час	
									Тепловые потери через поверхность трубопровода при транспортировке теплоносителя			внутренние до УУ ТЭ****					Лето
									внешние***		Лето	Зима	Зима	Лето			
									Зима	Лето							
1	2	2	3	4	5	6	7	8	9	10	11	12	13	14			
1	Школа №125, пр-кт им. Столетова, 16 а (КАР)	ТЭЦ-2, ТЭЦ-2,	16		0,238186		0,024116		0,000000	0,000000	0,000000	0,000000		3,97			
2	школа №71, ул. им. командира Рудь, 16 (КАР)	ТЭЦ-2,	16	3364,10	0,244501				0,000000	0,000000	0,000662	0,000000		4,08			
ИТОГО					0,482687		0,024116		0,000000	0,000000	0,000662	0,000000		8,04			

Примечание:

** в столбце "ГВС" указывается максимальная тепловая нагрузка как для приготовления горячей воды в теплообменном оборудовании ПОТРЕБИТЕЛЯ, так и для централизованного приготовления горячей воды-данные приводятся справочно.
*** Потери теплопроводности через поверхность трубопровода при транспортировке теплоносителя
**** Потери теплопроводности внутри помещений

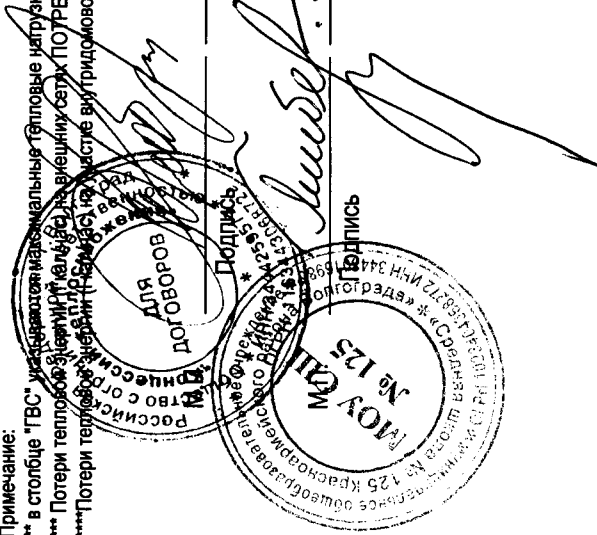
ДОУВЕРЕННОСТИ №116 - 23
от 13.10.2023

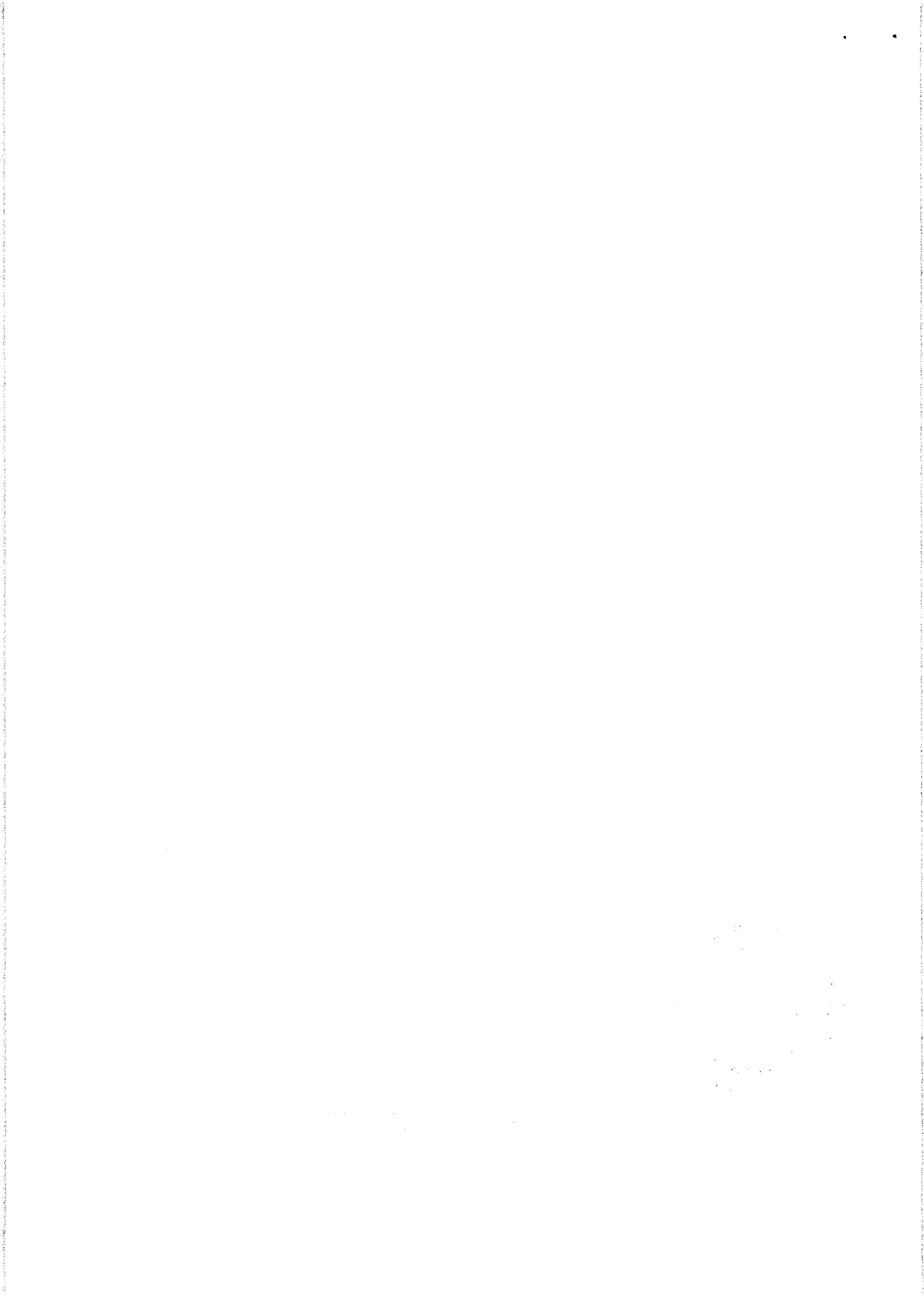
А.В. ДРОБЫШЕВ

Должность, фамилия, инициалы

А.В. Дробышев

Должность, фамилия, инициалы



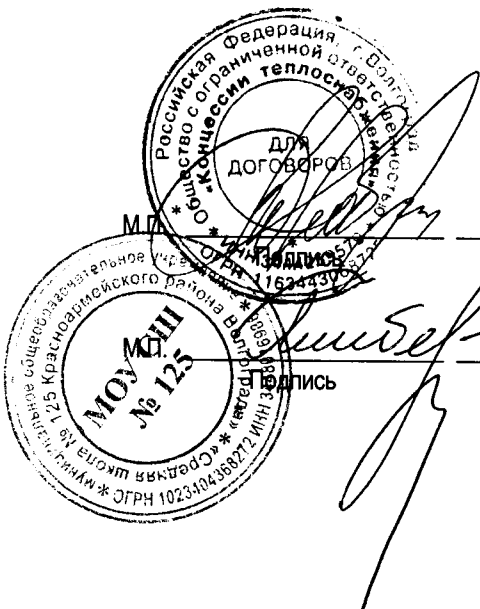


**РАСХОД СЕТЕВОЙ ВОДЫ НА ПОДПИТКУ ТЕПЛОВЫХ СЕТЕЙ ПОТРЕБИТЕЛЯ (АБОНЕНТА)
ТЕПЛОВЫЕ ПОТЕРИ**

1. По настоящему контракту (договору) устанавливаются следующие значения расхода сетевой воды на подпитку тепловых сетей и систем теплоснабжения ПОТРЕБИТЕЛЯ и тепловых потерь в сетях ПОТРЕБИТЕЛЯ по месяцам:

Месяц / квартал	Расход сетевой воды на подпитку (Тн.) (Нормируемые утечки)	ТЕПЛОВЫЕ ПОТЕРИ (Гкал.)
Январь	26,930	0,493
Февраль	24,320	0,445
Март	26,930	0,493
Апрель	6,950	0,127
Май	0,000	0,000
Июнь	0,000	0,000
Июль	0,000	0,000
Август	0,000	0,000
Сентябрь	0,000	0,000
Октябрь	14,770	0,270
Ноябрь	26,060	0,477
Декабрь	26,930	0,493
ИТОГО ГОД	152,890	2,798

2. Расход сетевой воды на заполнение тепловой сети ПОТРЕБИТЕЛЯ перед пуском тепла 14,48061 тонн. Тепловые потери не начисляются ПОТРЕБИТЕЛЮ и не оплачиваются им за период, в котором потребление тепловой энергии не производилось. При потреблении тепловой энергии не целый месяц, начисление и оплата тепловых потерь производится в доле, пропорциональной числу часов пользования тепловой энергией в расчётном месяце.



ПРЕДСТАВИТЕЛЬ ПО
ДОВЕРЕННОСТИ №116 - 23
от 13.10.2023

А.В. ДРОБЫШЕВ

Должность, фамилия, инициалы

Должность, фамилия, инициалы

